

Référence rapide

Copie

Faire des copies

- 1 Chargez un document original dans le DAA ou sur la vitre du scanner.

Remarque : pour éviter d'obtenir une image rognée, assurez-vous que le document original et les fichiers de sortie ont le même format de papier.

- 2 Sur l'écran d'accueil, appuyez sur **Copier**, puis spécifiez le nombre de copies.

Le cas échéant, définissez les paramètres de copie.

- 3 Copiez le document.

Remarque : Pour effectuer une copie rapide, appuyez sur sur le panneau de commandes.



Copie des deux côtés du papier

- 1 Chargez un document original dans le DAA ou sur la vitre du scanner.
- 2 Dans l'écran d'accueil, appuyez sur **Copier > Faces**.
- 3 Réglez les paramètres.
- 4 Copiez le document.

Copie de plusieurs pages sur une feuille

- 1 Chargez un document original dans le DAA ou sur la vitre du scanner.
- 2 Sur l'écran d'accueil, appuyez sur **Copie > Pages par face**.
- 3 Réglez les paramètres.
- 4 Copiez le document.

Télécopie

Envoi d'une télécopie

Utilisation du panneau de commandes

- 1 Chargez un document original dans le DAA ou sur la vitre du scanner.
- 2 Sur l'écran d'accueil, appuyez sur **Télécopie**, puis saisissez les informations requises.
Si nécessaire, réglez les paramètres.
- 3 Envoyer le document par télécopie.

A partir de l'ordinateur

Remarque : Assurez-vous que le pilote Universal Fax Driver est installé.

Pour les utilisateurs Windows

- 1 Dans le document que vous souhaitez envoyer par télécopie, ouvrez la boîte de dialogue Imprimer.
- 2 Sélectionnez l'imprimante, puis cliquez sur **Propriétés, Préférences, Options** ou **Configuration**.
- 3 Cliquez sur **Télécopier > Activer la télécopie**, puis saisissez le numéro du destinataire.
- 4 Le cas échéant, configurez les autres paramètres de télécopie.
- 5 Envoyer le document par télécopie.

Pour les utilisateurs Macintosh

- 1 Lorsqu'un document est ouvert, choisissez **Fichier > Imprimer**.
- 2 Sélectionnez l'imprimante dont le nom est suivi de - **Télécopie**.
- 3 Dans le champ A, saisissez le numéro du destinataire.
- 4 Le cas échéant, configurez les autres paramètres de télécopie.
- 5 Envoyer le document par télécopie.

Courrier électronique

Configuration des paramètres du serveur de messagerie

Vous pouvez envoyer par e-mail des documents numérisés après avoir configuré le serveur SMTP. Pour plus d'informations sur les paramètres SMTP, contactez votre fournisseur de messagerie.

Utilisation du panneau de commandes

- 1 Sur l'écran d'accueil, appuyez sur **Paramètres > E-mail > Configuration de la messagerie**.
- 2 Configurez les paramètres.

Utilisation d'Embedded Web Server

- 1 Ouvrez un navigateur Web, puis saisissez l'adresse IP de l'imprimante dans le champ d'adresse.

Remarques :

- L'adresse IP de l'imprimante est affichée sur l'écran d'accueil. L'adresse IP apparaît sous la forme de quatre séries de chiffres séparées par des points, par exemple 123.123.123.123.
- Si vous utilisez un serveur proxy, désactivez-le temporairement pour charger correctement la page Web.

- 2 Cliquez sur **Paramètres > Courrier électronique**.
- 3 Configurez les paramètres à partir de la section Configuration de la messagerie.
- 4 Cliquez sur **Enregistrer**.

Envoi d'un courrier électronique

Avant de commencer, assurez-vous que les paramètres SMTP sont configurés. Pour plus d'informations, reportez-vous à la section « [Configuration des paramètres du serveur de messagerie](#) » à la page 1.

Utilisation du panneau de commandes

- 1 Chargez un document original dans le DAA ou sur la vitre du scanner.

- 2 Sur l'écran d'accueil, appuyez sur **E-mail**, puis saisissez les informations requises.
- 3 Si nécessaire, configurez les paramètres de type de fichier de sortie.
- 4 Envoyez l'e-mail.

Utilisation d'un numéro de raccourci

- 1 Chargez un document original dans le DAA ou sur la vitre du scanner.
- 2 Sur l'écran d'accueil, appuyez sur **Raccourcis > E-mail**.
- 3 Sélectionnez le numéro de raccourci.
- 4 Envoyez l'e-mail.

Numérisation

Numérisation vers un ordinateur

Avant de commencer, assurez-vous que l'ordinateur et l'imprimante sont connectés au même réseau.

Pour les utilisateurs Windows

Remarque : Assurez-vous que l'imprimante est ajoutée à l'ordinateur.

- 1 Placez le document d'origine dans le dispositif d'alimentation automatique ou sur la vitre du scanner.
- 2 Sur l'ordinateur, ouvrez Télécopie et numérisation Windows.
- 3 Dans le menu Source, sélectionnez une source scanner.
- 4 Si nécessaire, modifiez les paramètres de numérisation.
- 5 Numérisez le document.

Pour les utilisateurs Macintosh

- 1 Placez le document d'origine dans le dispositif d'alimentation automatique ou sur la vitre du scanner.
- 2 Sur un ordinateur, ouvrez Imprimantes et scanners.
- 3 Sélectionnez une imprimante.
Si aucune imprimante n'est disponible, ajoutez-en une.

Remarque : Utilisez AirPrint ou AirPrint sécurisé comme paramètre du logiciel de l'imprimante.

- 4 Cliquez sur **Numériser > Ouvrir scanner**.
- 5 Dans la fenêtre Scanner, effectuez une ou plusieurs des opérations suivantes :
 - Sélectionner l'emplacement auquel enregistrer le document numérisé.
 - Sélectionner la taille du document d'origine.
 - Pour numériser à partir du dispositif d'alimentation automatique, activez l'option **Utiliser chargeur de documents**.
 - Cliquez sur **Afficher les détails**, puis configurez les paramètres de numérisation.
- 6 Cliquez sur **Numériser**.

Imprimer

Impression depuis un ordinateur

Remarque : Pour les étiquettes, les bostons et les enveloppes, définissez le format et le type de papier dans l'imprimante avant d'imprimer le document.



- 1 Ouvrez la boîte de dialogue Imprimer dans le document que vous souhaitez imprimer.
- 2 Si nécessaire, réglez les paramètres.
- 3 Imprimez le document.

Impression à partir d'un appareil mobile

Impression à partir d'un périphérique mobile à l'aide du service d'impression Mopria

Le service[®] d'impression Mopria est une solution d'impression mobile pour les périphériques mobiles dotés d'Android[™] version 5.0 ou ultérieure. Il vous permet d'imprimer directement sur n'importe quelle imprimante certifiée Mopria.

Remarque : Assurez-vous de télécharger l'application du service d'impression Mopria à partir de la boutique d'applications Google Play[™] et de l'activer dans le périphérique mobile.


- 1 Sur votre périphérique mobile Android, lancez une application compatible ou sélectionnez un document dans votre gestionnaire de fichiers.
- 2 Appuyez sur  > **Imprimer**.
- 3 Sélectionnez une imprimante, puis réglez les paramètres si nécessaire.
- 4 Appuyez sur .

Impression à partir d'un périphérique mobile à l'aide d'AirPrint

La fonction logicielle AirPrint est une solution d'impression mobile qui vous permet d'imprimer directement à partir de périphériques Apple sur une imprimante certifiée AirPrint.

Remarques :



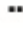
- Assurez-vous que le périphérique Apple et l'imprimante sont connectés au même réseau. Si le réseau compte plusieurs concentrateurs sans fil, assurez-vous que les deux périphériques sont connectés au même sous-réseau.
 - Cette application est uniquement prise en charge sur certains périphériques Apple.
- 1 Sur votre périphérique mobile, sélectionnez un document depuis votre gestionnaire de fichiers ou lancez une application compatible.

- 2 Appuyez sur  > **Imprimer**.
- 3 Sélectionnez une imprimante, puis réglez les paramètres si nécessaire.
- 4 Imprimez le document.

Impression à partir d'un périphérique mobile à l'aide de Wi-Fi Direct[®]

Wi-Fi Direct[®] est un service d'impression qui vous permet d'imprimer sur toute imprimante compatible Wi-Fi Direct.

Remarque : Vérifiez que le périphérique mobile est connecté au réseau sans fil de l'imprimante. Pour plus d'informations, reportez-vous à la section « [Connexion d'un périphérique mobile à l'imprimante](#) » à la page 7.

- 1 Sur votre périphérique mobile, lancez une application compatible ou sélectionnez un document dans votre gestionnaire de fichiers.
- 2 En fonction de votre périphérique mobile, effectuez l'une des actions suivantes :
 - Appuyez sur  > **Imprimer**.
 - Appuyez sur  > **Imprimer**.
 - Appuyez sur  > **Imprimer**.
- 3 Sélectionnez une imprimante, puis réglez les paramètres si nécessaire.
- 4 Imprimez le document.

Impression de travaux confidentiels et suspendus

Pour les utilisateurs Windows

- 1 Lorsqu'un document est ouvert, cliquez sur **Fichier > Imprimer**.
- 2 Cliquez sur **Propriétés, Préférences, Options** ou **Configuration**.
- 3 Cliquez sur **Imprimer et suspendre**.
- 4 Sélectionnez **Utiliser l'option Imprimer et suspendre**, puis attribuez un nom d'utilisateur.
- 5 Sélectionnez le type de travail d'impression (Confidentiel, Différer l'impression, Répéter l'impression ou Vérifier l'impression).

Si le travail d'impression est confidentiel, entrez un code PIN à quatre chiffres.
- 6 Cliquez sur **OK** ou **Imprimer**.
- 7 Sur l'écran d'accueil de l'imprimante, lancez le travail d'impression.
 - Pour les travaux d'impression confidentielle, appuyez sur **Travaux suspendus** > sélectionnez votre nom d'utilisateur > **Confidentiel** > saisissez le code PIN > sélectionnez le travail d'impression > configurez les paramètres > **Imprimer**

- Pour tout autre travail d'impression, appuyez sur **Travaux suspendus** > sélectionnez votre nom d'utilisateur > sélectionnez le travail d'impression > configurez les paramètres > **Imprimer**

Pour les utilisateurs Macintosh

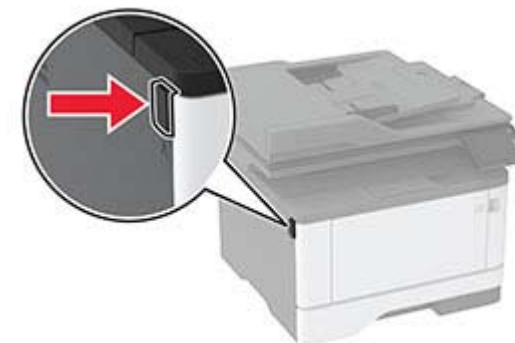
- 1 Lorsqu'un document est ouvert, choisissez **Fichier > Imprimer**.
- 2 Dans le menu Aperçu ou Support et qualité, choisissez **Impression avec code PIN**.
- 3 Activez **Imprimer avec code PIN**, puis entrez un code PIN à quatre chiffres.
- 4 Cliquez sur **Imprimer**.
- 5 Sur l'écran d'accueil de l'imprimante, lancez le travail d'impression. Appuyez sur **Travaux suspendus** > sélectionnez le nom de votre ordinateur > **Confidentiel** > saisissez le code PIN > sélectionnez le travail d'impression > **Imprimer**.

Entretien l'imprimante

Remplacement de la cartouche de toner

- 1 Ouvrez la porte avant.

Avertissement—Danger potentiel : Pour éviter les décharges électrostatiques, touchez les parties métalliques exposées du cadre de l'imprimante avant d'accéder ou de toucher aux parties intérieures de l'imprimante.



- 2 Retirez l'unité de traitement d'images.



- 3 Tournez le loquet bleu, puis retirez la cartouche de toner usagée de l'unité de traitement d'images.

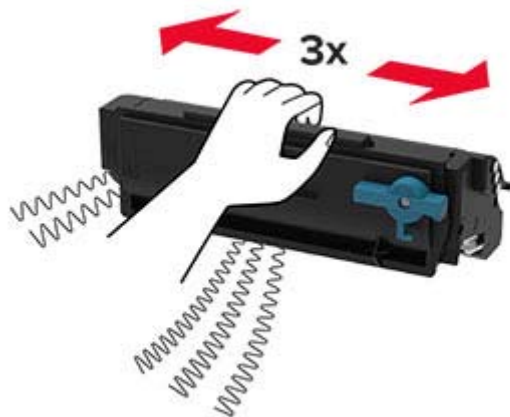
Avertissement—Danger potentiel : N'exposez pas l'unité de traitement d'images à la lumière directe pendant plus de 10 minutes. Une exposition prolongée à la lumière pourrait altérer la qualité d'impression.

Avertissement—Danger potentiel : Ne touchez pas le tambour du photoconducteur. Vous risqueriez d'altérer la qualité des prochaines tâches.

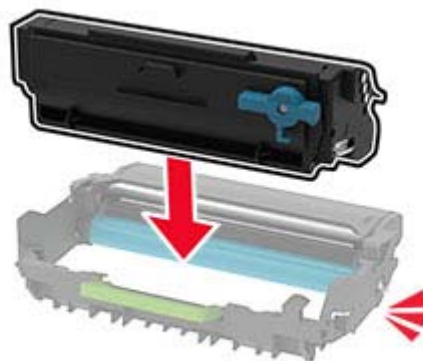


4 Déballez la nouvelle cartouche de toner.

5 Secouez la cartouche de toner pour répartir le toner.



6 Insérez la nouvelle cartouche de toner dans l'unité de traitement d'images jusqu'à ce qu'elle s'enclenche.



7 Insérez l'unité de traitement d'images.



8 Fermez la porte.

Nettoyage du scanner

1 Ouvrez le capot du scanner.



2 A l'aide d'un chiffon doux, humide et non pelucheux, nettoyez les zones suivantes :

- Tampon de la vitre du DAA

Remarque : Certains modèles d'imprimante sont dotés d'une vitre au lieu d'un tampon.



- Tampon de la vitre du scanner



- Vitre du DAA



- Vitre du scanner



- 3 Fermez le capot du scanner.

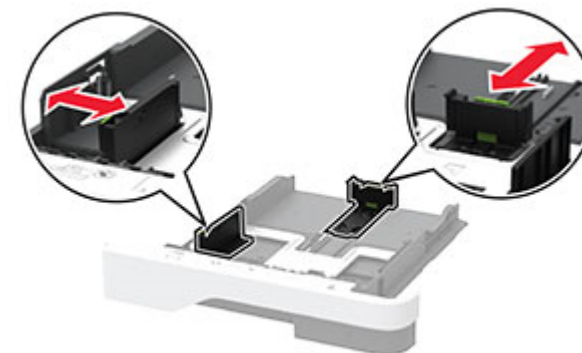
Chargement des tiroirs

- 1 Retirez le tiroir.

Remarque : Pour éviter les bouchages papier, ne retirez pas le tiroir lorsque l'imprimante est occupée.



- 2 Ajustez les guides pour qu'ils correspondent à la taille du papier chargé.



- 3 Déramez, ventilez et alignez les bords du papier avant de le charger.



- 4 Chargez la pile de papier, face à imprimer vers le bas, puis assurez-vous que les guides sont bien ajustés contre le papier.

Remarques :

- Chargez le papier à en-tête face vers le bas, en orientant l'en-tête vers l'avant du tiroir pour l'impression recto.
- Chargez le papier à en-tête face vers le haut, en orientant l'en-tête vers l'arrière du tiroir pour l'impression recto verso.
- Ne faites pas glisser le papier dans le tiroir.
- Pour éviter les bouchages papier, assurez-vous que la hauteur de la pile ne dépasse pas les indicateurs de remplissage maximum.

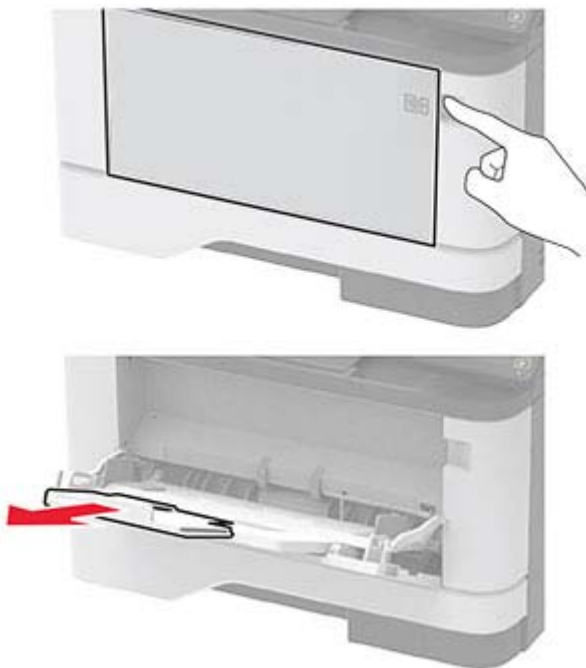


5 Insérez le tiroir.

Si nécessaire, définissez le format et le type du papier à partir du panneau de commandes pour qu'ils correspondent au papier chargé.

Alimentation du chargeur multifonction

1 Ouvrez le chargeur multifonction.



2 Déramez, ventilez et alignez les bords du papier avant de le charger.



3 Chargez le papier avec la face imprimable tournée vers le haut.

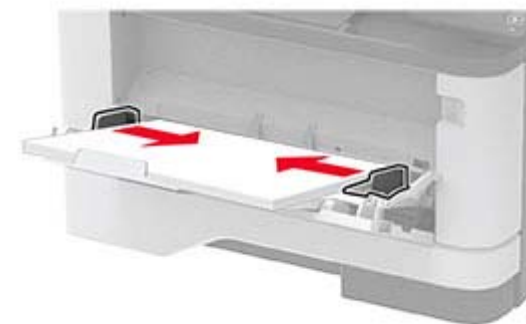
Remarques :

- Chargez le papier à en-tête face vers le haut, en orientant l'en-tête vers l'arrière de l'imprimante pour l'impression recto.

- Chargez le papier à en-tête face vers le bas, en orientant l'en-tête vers l'avant de l'imprimante pour l'impression recto verso.
- Chargez les enveloppes avec le rabat vers le bas sur le côté gauche.

Avertissement—Danger potentiel : n'utilisez pas d'enveloppes avec timbre, agrafe, fermoir, fenêtre, revêtement intérieur couché ou bande autocollante.

4 Ajustez les guides pour qu'ils correspondent à la taille du papier chargé.



5 A partir du panneau de commandes, réglez le format et le type de papier de manière à ce qu'ils correspondent à ceux du papier chargé.

Définition du type et du format de papier

- 1 Sur l'écran d'accueil, accédez à :
Paramètres > Papier > Configuration du tiroir > Format/Type papier > sélectionnez une source de papier
- 2 Définissez le type et le format de papier.

Connexion d'un périphérique mobile à l'imprimante

Avant de connecter votre périphérique mobile, procédez comme suit :

- Activez Wi-Fi Direct dans l'imprimante. A partir du panneau de commandes, accédez à : **Paramètres > Réseau/Ports > Sans fil > Activer Wi-Fi Direct.**
- Affichez la clé pré-partagée sur la Page de configuration du réseau. A partir du panneau de commandes, accédez à : **Paramètres > Réseau/Ports > Wi-Fi Direct > Afficher la clé pré-partagée sur la page de configuration.**
- Imprimez la Page de configuration du réseau. A partir du panneau de commandes, accédez à : **Paramètres > Rapports > Réseau > Page de configuration du réseau.**

Connexion à l'aide de Wi-Fi Direct

- 1 Sur le périphérique mobile, accédez au menu des paramètres.
- 2 Activez le Wi-Fi, puis appuyez sur **Wi-Fi Direct.**
- 3 Sélectionnez le SSID de l'imprimante.
- 4 Vérifiez la connexion sur le panneau de commandes de l'imprimante.

Connexion à l'aide de Wi-Fi

- 1 Sur le périphérique mobile, accédez au menu des paramètres.
- 2 Appuyez sur **Wi-Fi**, puis sélectionnez le SSID de l'imprimante.

Remarque : La chaîne **DIRECT-xy** (où **x** et **y** sont deux caractères aléatoires) est ajoutée avant le SSID.

- 3 Saisissez la clé pré-partagée.

Remarque : La clé pré-partagée est le mot de passe.

Remarques :

- Vous pouvez également modifier le SSID sur le panneau de commandes. Accédez à : **Paramètres > Réseau/Ports > Wi-Fi Direct > SSID.**
- Vous pouvez également modifier la clé pré-partagée sur le panneau de commandes. Accédez à : **Paramètres > Réseau/Ports > Wi-Fi Direct > Définir PSK.**

Connexion de l'imprimante à un réseau Wi-Fi

Assurez-vous que l'option Réseau actif est définie sur Auto. Sur l'écran d'accueil, appuyez sur **Paramètres > Réseau/Ports > Informations réseau > Réseau actif.**

- 1 Sur l'écran d'accueil, appuyez sur **Paramètres > Réseau/Ports > Sans fil > Configuration à partir du panneau de commandes de l'imprimante > Choisir un réseau.**
- 2 Sélectionnez un réseau Wi-Fi, puis saisissez le mot de passe réseau.

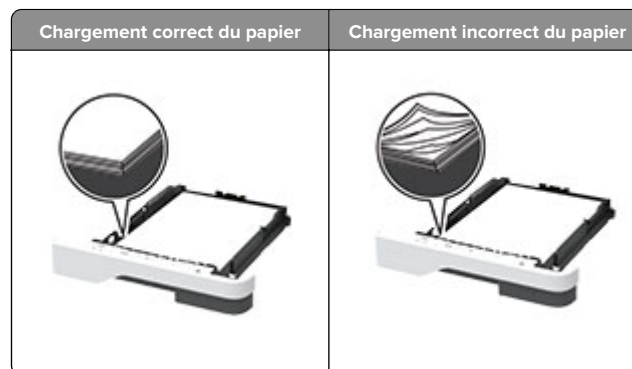
Remarque : Sur les modèles d'imprimante compatibles Wi-Fi, une invite de configuration du réseau Wi-Fi s'affiche lors de la configuration initiale.

Elimination des bourrages

Réduction des risques de bourrage

Chargez le papier correctement

- Assurez-vous que le papier est chargé bien à plat dans le tiroir.



- Ne chargez ou n'enlevez pas un tiroir lorsqu'une impression est en cours.
- Ne chargez pas trop de papier. Assurez-vous que la hauteur de la pile est en dessous du repère de chargement maximal.

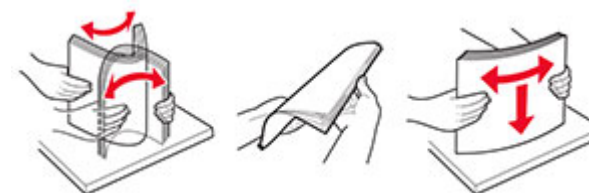
- Ne faites pas glisser le papier dans le tiroir. Chargez le papier comme illustré.



- Assurez-vous que les guides-papier sont correctement positionnés et qu'ils ne sont pas trop serrés contre le papier ou les enveloppes.
- Poussez fermement le tiroir dans l'imprimante une fois le papier chargé.

Utilisez le papier recommandé.

- Utilisez uniquement les types de papier et de support spéciaux recommandés.
- Ne chargez pas de papier froissé, plié, humide, gondolé ou recourbé.
- Déramez, ventilez et alignez les bords du papier avant de le charger.



- N'utilisez pas de papier découpé ou rogné manuellement.
- Ne mélangez pas les formats, les grammages ou les types de papier dans un même tiroir.
- Assurez-vous que le format et le type de papier sont définis correctement sur l'ordinateur ou sur le panneau de commandes de l'imprimante.
- Stockez le papier en suivant les recommandations du fabricant.

Identification des zones de bourrage

Remarques :

- Lorsque l'option Assistance bourrage papier est définie sur Activé, l'imprimante éjecte automatiquement les pages vierges ou les pages partiellement imprimées dès qu'une page coincée a été dégagée. Vérifiez les pages vierges imprimées.
- Lorsque l'option Correction bourrage est définie sur Activé ou Auto, l'imprimante réimprime les pages coincées.



	Zones de bourrage
1	Dispositif d'alimentation automatique
2	Réceptacle standard
3	Chargeur multifonction
4	Tiroirs
5	Dispositif recto verso
6	Porte arrière

Bourrage papier dans le dispositif d'alimentation automatique

- 1 Retirez tous les documents d'origine du bac du DAA.
- 2 Ouvrez le capot du DAA.



- 3 Retirez le papier coincé.

Remarque : Assurez-vous qu'il ne reste plus de morceaux de papier.



- 4 Fermez le capot du DAA.

Bourrage papier dans le réceptacle standard

- 1 Soulevez le scanner, puis retirez le papier coincé.

Remarque : Assurez-vous qu'il ne reste plus de morceaux de papier.



- 2 Abaissez le scanner.

Bourrage papier dans le chargeur multifonction

- 1 Retirez le papier du chargeur multifonction.



- 2 Retirez le papier coincé.

Remarque : Assurez-vous qu'il ne reste plus de morceaux de papier.

- 3 Fermez le chargeur multifonction.

- 4 Ouvrez la porte avant.

Avertissement—Danger potentiel : Pour éviter les décharges électrostatiques, touchez les parties métalliques exposées du cadre de l'imprimante avant d'accéder ou de toucher aux parties intérieures de l'imprimante.



5 Retirez l'unité de traitement d'images.



Avertissement—Danger potentiel : N'exposez pas l'unité de traitement d'images à la lumière directe pendant plus de 10 minutes. Une exposition prolongée à la lumière pourrait altérer la qualité d'impression.

Avertissement—Danger potentiel : Ne touchez pas le tambour du photoconducteur. Vous risqueriez d'altérer la qualité des prochaines tâches.



6 Retirez le papier coincé.

ATTENTION—SURFACE CHAUDE : L'intérieur de l'imprimante risque d'être brûlant. Pour réduire le risque de brûlure, laissez la surface ou le composant refroidir avant d'y toucher.

Remarque : Assurez-vous qu'il ne reste plus de morceaux de papier.

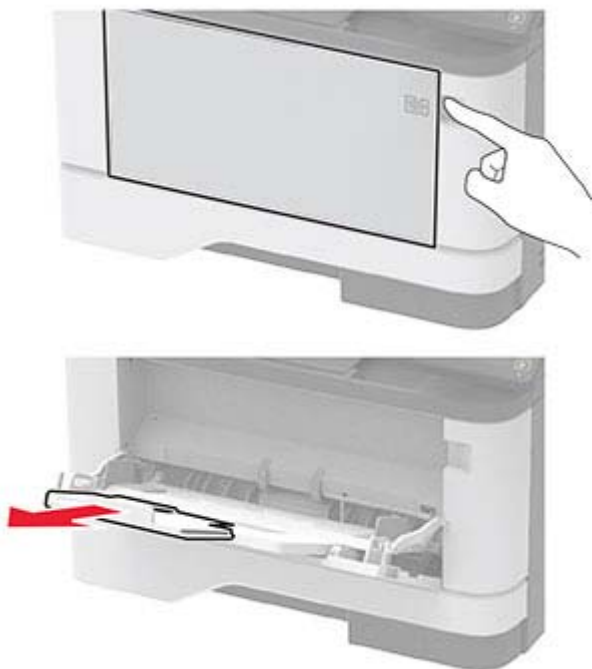


7 Insérez l'unité de traitement d'images.



8 Fermez la porte.

9 Ouvrez le chargeur multifonction.



10 Déramez, ventilez et alignez les bords du papier avant de le charger.



11 Rechargez du papier.



Bourrage papier dans les tiroirs

1 Retirez le tiroir.



2 Ouvrez la porte avant.

Avertissement—Danger potentiel : Pour éviter les décharges électrostatiques, touchez les parties métalliques exposées du cadre de l'imprimante avant d'accéder ou de toucher aux parties intérieures de l'imprimante.



3 Retirez l'unité de traitement d'images.



Avertissement—Danger potentiel : N'exposez pas l'unité de traitement d'images à la lumière directe pendant plus de 10 minutes. Une exposition prolongée à la lumière pourrait altérer la qualité d'impression.

Avertissement—Danger potentiel : Ne touchez pas le tambour du photoconducteur. Vous risqueriez d'altérer la qualité des prochaines tâches.



4 Retirez le papier coincé.

ATTENTION—SURFACE CHAUDE : L'intérieur de l'imprimante risque d'être brûlant. Pour réduire le risque de brûlure, laissez la surface ou le composant refroidir avant d'y toucher.

Remarque : Assurez-vous qu'il ne reste plus de morceaux de papier.



5 Insérez l'unité de traitement d'images.



6 Fermez la porte avant, puis insérez le tiroir.

7 Ouvrez la porte arrière.

ATTENTION—SURFACE CHAUDE : L'intérieur de l'imprimante risque d'être brûlant. Pour réduire le risque de brûlure, laissez la surface ou le composant refroidir avant d'y toucher.



8 Retirez le papier coincé.

Remarque : Assurez-vous qu'il ne reste plus de morceaux de papier.



9 Refermez la porte arrière.

10 Retirez le tiroir en option.



11 Retirez le papier coincé.

Remarque : Assurez-vous qu'il ne reste plus de morceaux de papier.

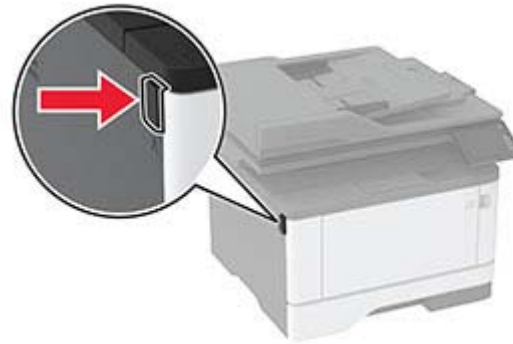


12 Insérez le tiroir.

Bourrage papier dans l'unité d'impression recto verso

1 Ouvrez la porte avant.

Avertissement—Danger potentiel : Pour éviter les décharges électrostatiques, touchez les parties métalliques exposées du cadre de l'imprimante avant d'accéder ou de toucher aux parties intérieures de l'imprimante.



2 Retirez l'unité de traitement d'images.



Avertissement—Danger potentiel : N'exposez pas l'unité de traitement d'images à la lumière directe pendant plus de 10 minutes. Une exposition prolongée à la lumière pourrait altérer la qualité d'impression.

Avertissement—Danger potentiel : Ne touchez pas le tambour du photoconducteur. Vous risqueriez d'altérer la qualité des prochaines tâches.



3 Retirez le papier coincé.

ATTENTION—SURFACE CHAUDE : L'intérieur de l'imprimante risque d'être brûlant. Pour réduire le risque de brûlure, laissez la surface ou le composant refroidir avant d'y toucher.

Remarque : Assurez-vous qu'il ne reste plus de morceaux de papier.



4 Insérez l'unité de traitement d'images.

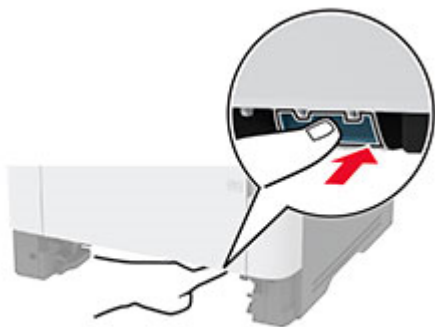


5 Fermez la porte.

6 Retirez le tiroir.



7 Appuyez sur le loquet de l'unité d'impression recto verso pour l'ouvrir.



8 Retirez le papier coincé.

Remarque : Assurez-vous qu'il ne reste plus de morceaux de papier.



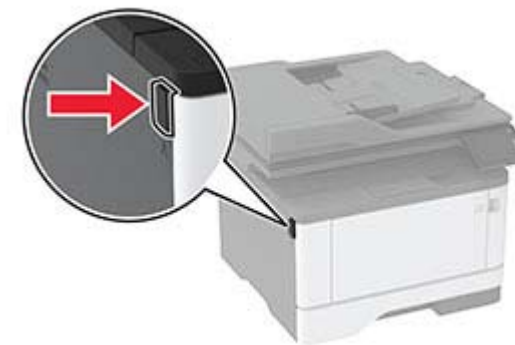
9 Refermez l'unité d'impression recto verso.

10 Insérez le tiroir.

Bourrage papier derrière la porte arrière

1 Ouvrez la porte avant.

Avertissement—Danger potentiel : Pour éviter les décharges électrostatiques, touchez les parties métalliques exposées du cadre de l'imprimante avant d'accéder ou de toucher aux parties intérieures de l'imprimante.



2 Retirez l'unité de traitement d'images.




Avertissement—Danger potentiel : N'exposez pas l'unité de traitement d'images à la lumière directe pendant plus de 10 minutes. Une exposition prolongée à la lumière pourrait altérer la qualité d'impression.

Avertissement—Danger potentiel : Ne touchez pas le tambour du photoconducteur. Vous risqueriez d'altérer la qualité des prochaines tâches.



3 Ouvrez la porte arrière.

 **ATTENTION—SURFACE CHAUDE** : L'intérieur de l'imprimante risque d'être brûlant. Pour réduire le risque de brûlure, laissez la surface ou le composant refroidir avant d'y toucher.



4 Retirez le papier coincé.

Remarque : Assurez-vous qu'il ne reste plus de morceaux de papier.



5 Refermez la porte arrière.

6 Insérez l'unité de traitement d'images.



7 Fermez la porte avant.